

Petit guide sur le don de cellules souches

Le don de cellules souches sauve des vies.

Que sont les cellules souches?

Les cellules souches sont des cellules immatures qui peuvent se transformer en n'importe quelle cellule circulant dans le sang, comme :



Lorsque vous faites un don de cellules souches, vos cellules sont utilisées pour remplacer les cellules malades du patient et l'aider à guérir d'une maladie affectant son sang et son système immunitaire.

La greffe de cellules souches est cruciale pour les patients dont la moelle osseuse est déficiente ou qui suivent une chimiothérapie ou une radiothérapie.

INSCRIVEZ-VOUS AU REGISTRE DE DONNEURS.



Pourquoi faire un don de cellules souches?

Beaucoup de gens qui ont besoin d'une greffe de cellules souches doivent compter sur la générosité d'un inconnu.

PRÈS DE 1 000 personnes ont besoin d'une greffe de cellules souches en ce moment au Canada.

Les dons de cellules souches traitent plus de **80 maladies graves et potentiellement mortelles**, dont l'anémie falciforme, la leucémie et le lymphome.

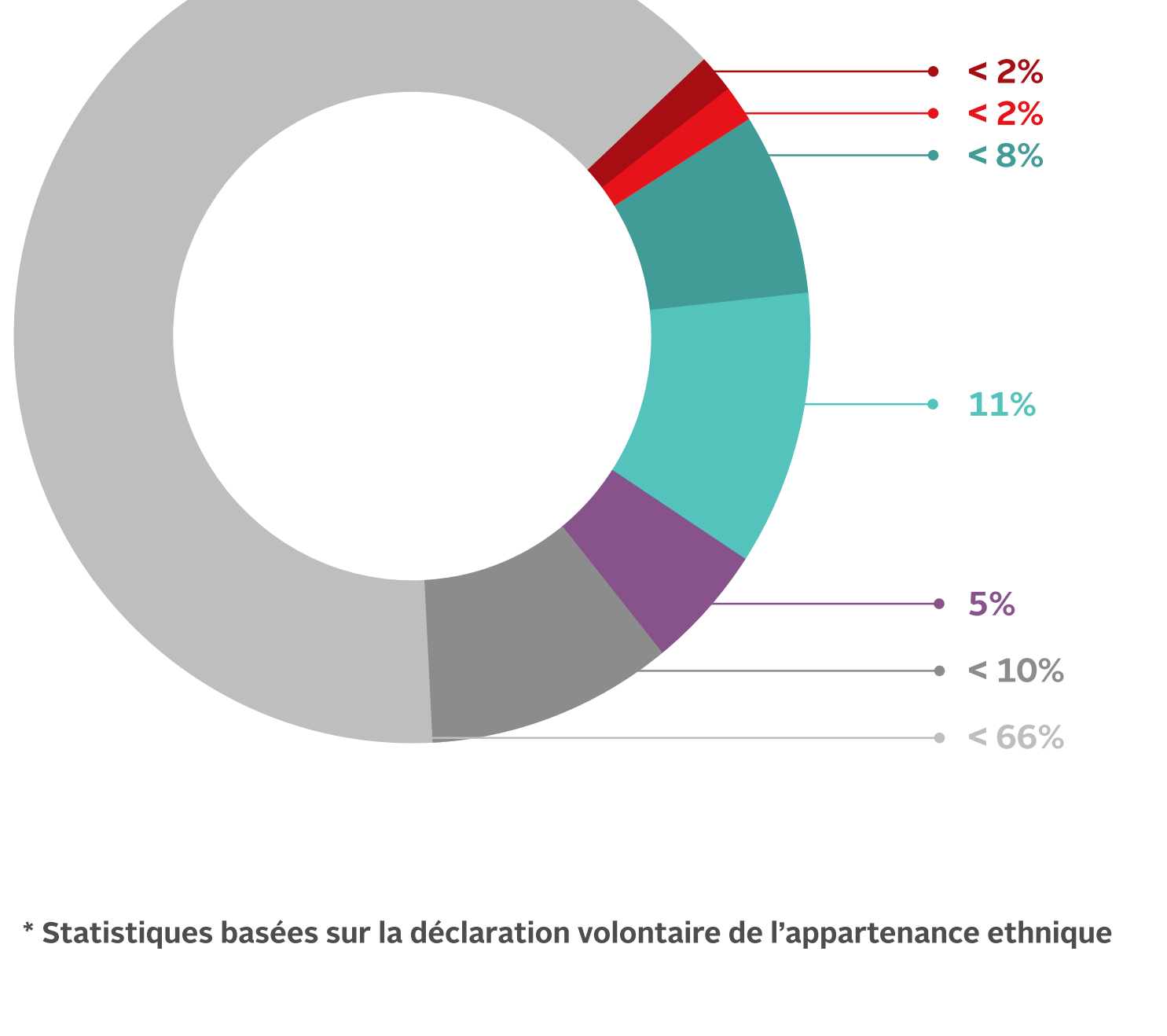
50% des personnes en attente d'une greffe **trouveront un donneur compatible.**

MOINS DE 25 % des personnes ayant besoin d'une greffe **ont un donneur compatible dans leur famille.**

Pourquoi la diversité ethnique est-elle importante pour le don de cellules souches?

Les gens ont plus de chances de trouver un donneur parmi les personnes qui sont de la même origine ethnique. Avoir un registre de donneurs plus diversifié, plus représentatif de la mosaïque canadienne, permettrait de trouver un donneur compatible pour toutes les personnes qui en ont besoin.

À l'heure actuelle, seul un tiers des donneurs inscrits sont d'origine noire, autochtone, asiatique, hispanique ou métisse. Il en faut plus. Nous devons avoir plus de donneurs potentiels de la diversité.

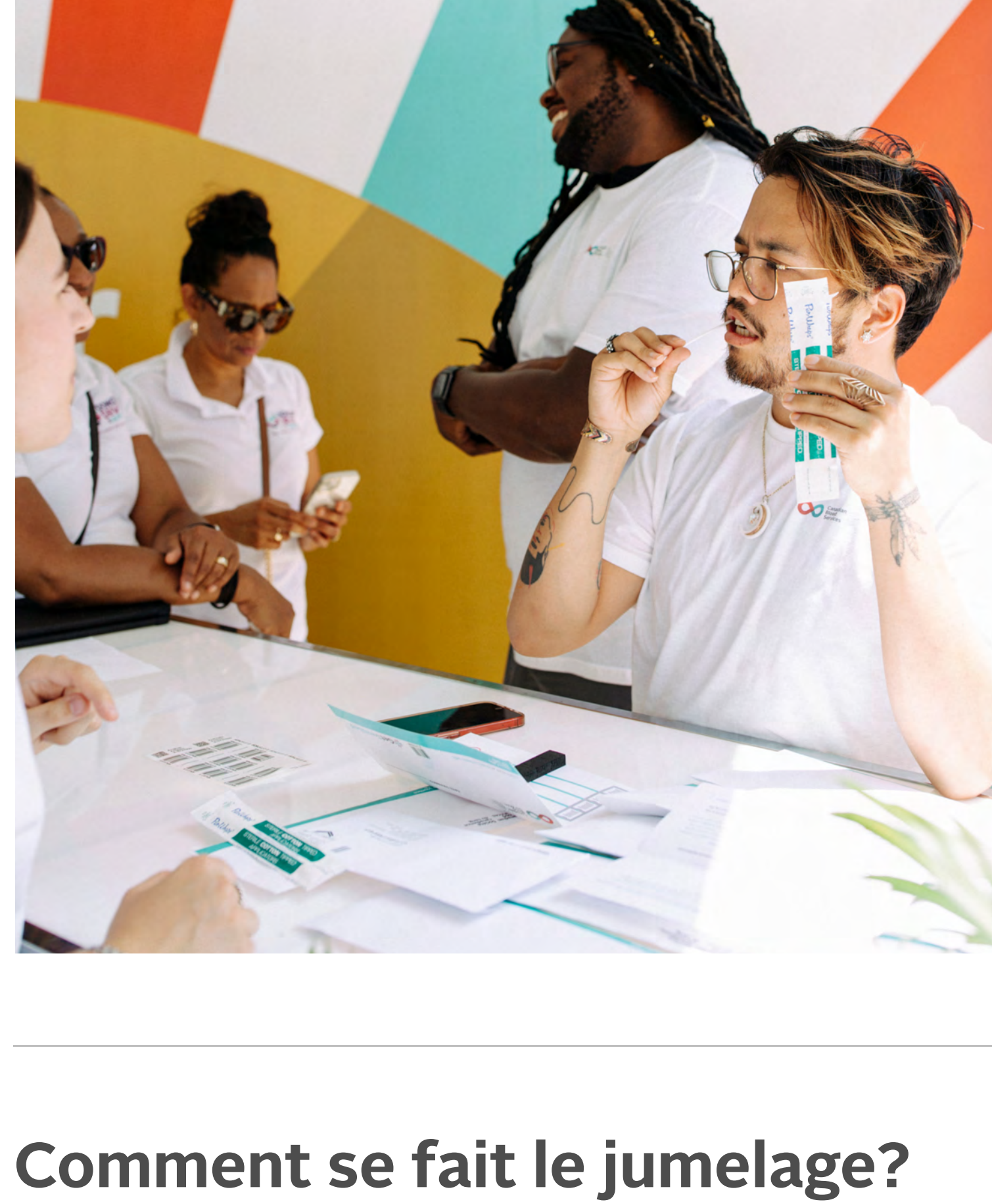


- Africains, Caribéens et Noirs
- Premières Nations, Métis et Inuits
- Sud-asiatiques
- Asiatiques
- Personnes métissées
- Communautés ethniques formant moins de 2 % de la population
- Blancs

* Statistiques basées sur la déclaration volontaire de l'appartenance ethnique

Comment s'inscrit-on pour faire un don?

L'inscription se fait en moins de 3 minutes. Il vous suffit d'aller à sang.ca/jeminscris-cellulessouches



- FAITES VOTRE INSCRIPTION.**
Voyez d'abord si vous êtes admissible et si oui, inscrivez-vous.
- PRÉLEVEZ VOS ÉCHANTILLONS.**
Vous recevrez une trousse contenant tout ce qu'il faut pour prélever un échantillon de cellules en frottant un coton-tige à l'intérieur de vos joues. Il vous suffira ensuite de nous renvoyer la trousse par la poste, sans frais.
- DITES OUI AU DON.**
Il peut se passer des mois, voire des années, avant que quelqu'un ait besoin de vos cellules souches. Il est donc important de nous tenir au courant si votre état de santé ou vos coordonnées changent.

Si vous avez **entre 17 et 35 ans** et que vous êtes en bonne santé, vous êtes exactement le type de personnes que nous recherchons pour le Registre de donneurs de cellules souches. Nous avons un urgent besoin de donneurs de votre âge, car selon les études, ce sont vos cellules qui offrent les meilleurs résultats pour les greffés.

Comment se fait le jumelage?

Un donneur ne peut pas être jumelé avec n'importe quel patient.

Le jumelage se fait à partir du typage HLA (de l'anglais Human Leukocyte Antigènes) des donneurs potentiels et des patients.

Le système HLA est la signature génétique de nos cellules. C'est lui qui contrôle la façon dont notre système immunitaire fonctionne et qui reconnaît les corps étrangers. Ce sont ces antigènes qui déterminent si l'organisme de la personne greffée acceptera les cellules souches du donneur. Les marqueurs HLA diffèrent d'une personne à l'autre, ce qui peut poser des problèmes de compatibilité, et ce même parmi les membres d'une même famille. Plus le registre de donneurs de cellules souches comptera d'inscrits de tous les groupes ethniques, plus il y aura de chances de trouver des donneurs pour les patients en attente d'une greffe.



Le test porte sur un très petit nombre de gènes qui déterminent les groupes de globules blancs. Ce sont les antigènes leucocytaires humains, ou le système HLA.

D^r Matthew Seftel, directeur médical du programme de cellules souches.



Et si j'étais compatible?
Bingo! Vous auriez alors la chance de sauver une vie!
Si jamais vous êtes compatible, nous commencerons par vérifier que vous souhaitez toujours faire un don et que vous êtes toujours en bonne santé. Il pourrait y avoir eu beaucoup de changements depuis votre inscription. Nous confirmerons donc non seulement votre intérêt, mais aussi votre capacité à faire un don. L'inscription n'est pas définitive; vous pouvez vous désinscrire à n'importe quel moment.

Quelles sont les étapes à suivre pour faire un don?

Du jumelage jusqu'au don.

Confirmation de votre état de santé Vous devez répondre à un questionnaire médical exhaustif pour confirmer votre capacité à faire un don.	Rendez-vous téléphonique Une infirmière ou un infirmier fixera un rendez-vous téléphonique pour vous expliquer tout ce que vous devez savoir sur le don.	Analyses sanguines Un membre de notre équipe prendra un rendez-vous pour vous dans une clinique de la Société canadienne du sang pour un test de dépistage de maladies infectieuses.
Examen médical Pour nous assurer que faire un don ne nuira pas à votre santé ou que vos cellules souches seront sans dangers pour le receveur, nous vous demanderons de passer un examen médical à l'hôpital où est prévu votre don.	Consentement Si votre état de santé est jugé satisfaisant, vous devrez signer un formulaire de consentement.	
Technique de prélèvement	Sang périphérique	Moelle osseuse
	80 % des dons sont prélevés selon cette technique non chirurgicale, qui, pour le donneur, est semblable à un don de sang.	20 % des dons sont prélevés à l'arrière des os du bassin par le biais d'une intervention chirurgicale. Vous êtes sous anesthésie générale et ne sentez rien.
Préparation	Pendant 4 ou 5 jours avant le don, le donneur doit recevoir un médicament appelé « facteur stimulant les colonies de granulocytes » ou G-CSF.	Prenez soin de vous afin de rester en santé. La veille du don, ne mangez et ne buvez rien après minuit.
Le jour du don	Présentez-vous au centre de greffe. Il est recommandé de vous faire accompagner.	Présentez-vous au centre de greffe. Il est recommandé de vous faire accompagner.
Dernières vérifications	Le personnel répond à vos questions, effectue une dernière analyse de sang et s'assure que le médicament GCS-F a suffisamment augmenté le nombre de cellules souches circulant dans votre sang.	
Prélèvement	Une petite aiguille est insérée dans une veine de chacun de vos bras, comme pour un don de plasma ou de plaquettes. Le sang prélevé d'un bras se rend jusqu'à une machine d'aphérèse, qui isole les cellules souches puis vous réinjecte le sang restant par la veine de l'autre bras. La procédure prend de 4 à 6 heures.	Pendant que vous êtes sous anesthésie générale, de la moelle liquide est extraite de votre os iliaque à l'aide d'une aiguille creuse. L'intervention prend de 45 à 90 minutes.
Soins post-don	Vous devriez éviter de conduire vous-même pour rentrer chez vous. Vous pourrez prendre des analgésiques au besoin. En cas de problème, contactez le professionnel de la santé qui vous a été recommandé.	Ne conduisez pas vous-même pour rentrer chez vous. Au besoin, prenez les antidouleurs qui vous ont été prescrits. En cas de problème, contactez le professionnel de la santé qui vous a été recommandé.
Greffe	Les cellules souches prélevées sont transportées au centre de greffe et injectées au receveur.	Les cellules souches prélevées sont transportées au centre de greffe et injectées au receveur.

Que se passe-t-il après le don?

Dans la plupart des cas, les donneurs sont extrêmement heureux d'avoir pu faire un don de cellules souches à une personne qui en avait désespérément besoin.

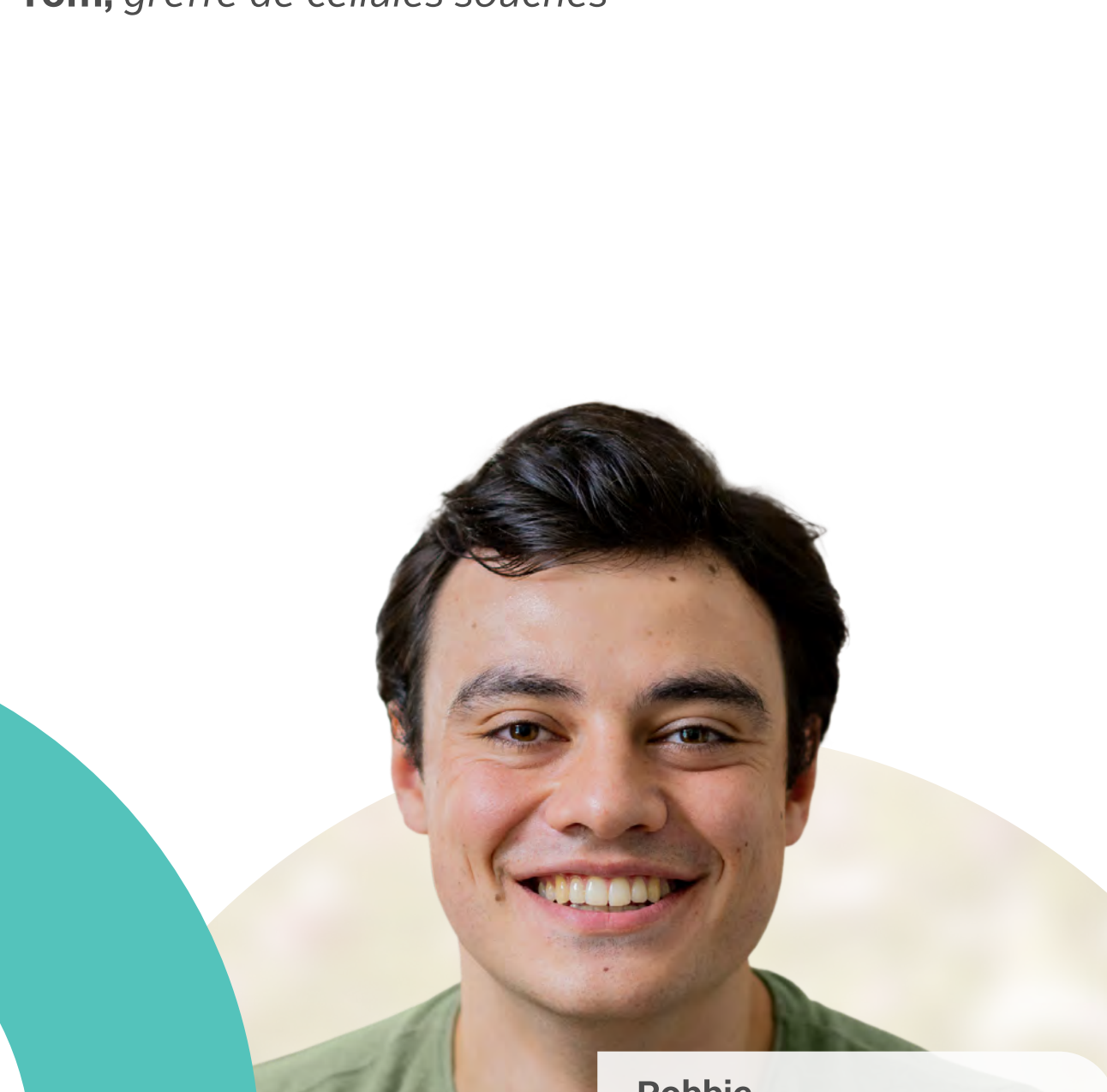
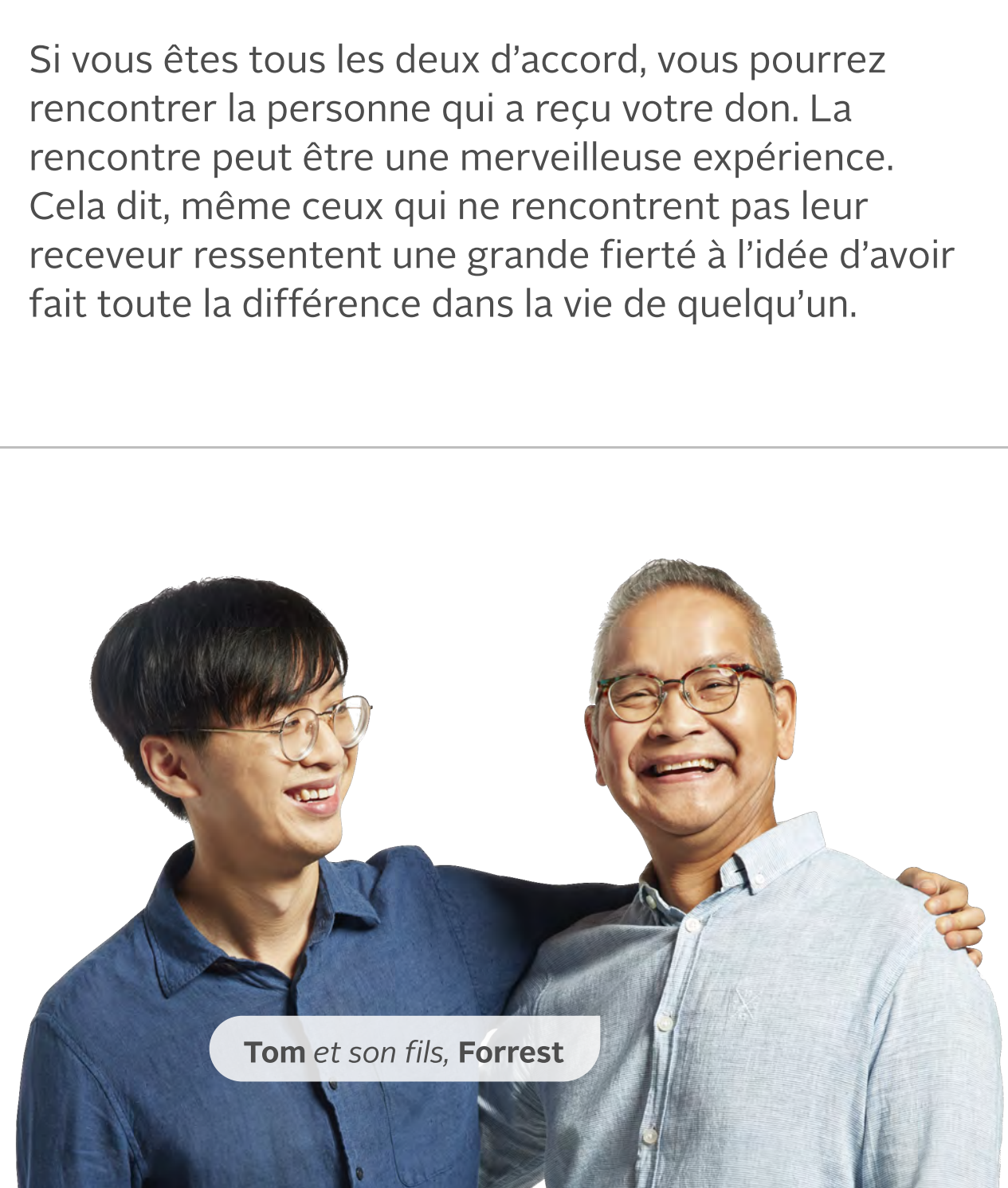
Dr Matthew Seftel, directeur médical du programme de cellules souches

- Vous reprenez vos activités.**
La plupart des donneurs reprennent leurs activités normalement dès le lendemain.
- Vos cellules souches se régénèrent.**
Votre moelle osseuse fabrique continuellement de nouvelles cellules souches sanguines. Votre organisme remplacera rapidement celles que vous avez données.
- Vous avez la chance de rencontrer votre receveur.**
Si vous êtes tous les deux d'accord, vous pourrez rencontrer la personne qui a reçu votre don. La rencontre peut être une merveilleuse expérience. Cela dit, même ceux qui ne rencontrent pas leur receveur ressentent une grande fierté à l'idée d'avoir fait toute la différence dans la vie de quelqu'un.

Témoignage d'un receveur

Rencontrer Doreen m'a rappelé qu'il y a encore du bon dans le monde. Cette dame m'a donné la chance de vivre auprès de ma famille et de mes amis plus longtemps. Je lui suis très reconnaissant de ce cadeau, que j'accepte avec humilité.

Tom, greffé de cellules souches



Témoignage d'un donneur

Pour moi, s'engager en tant que donneur, c'est savoir que le gottis buccal enclenche tout un processus et que si un jour on t'appelle pour faire un don, il y a de fortes chances que ce soit parce que tu es le seul donneur compatible pour un patient. Il faut comprendre ça et être prêt à aller faire un don si tu reçois l'appel. C'est un grand oui qui ne demande pas beaucoup d'efforts, mais qui est très important.

Robbie, donneur de cellules souches